
Le Paysage



Été 2021

VOLUME 25, numéro 3

Dans ce numéro:

Mot de l'équipe:	2
Babillard	2
Espace Sophia	3
Mot de la mairesse	4
Au municipal	6
Histoire de pêche	8
Babillard	10
Orapé	11
MRC de l'Érable	12
Chronique de lecture	15
Services locaux	16

Prochaine date de tombée:

25 août 2021



photo: ninja média

Reflète d'une population dynamique, Sainte-Sophie d'Halifax bouge et fait parler d'elle en ouverture de la saison estivale! Les plus jeunes et les moins jeunes peuvent maintenant reprendre les sports d'équipe et le comité des loisirs est fin prêt pour la saison de soccer et de balle-molle. Aussi, qui n'a pas entendu parler de la gigantesque prise réalisée par Daphné Brunet-Vigneau au Lac Memphrémagog qui a fait le tour des média de la province? Vous aurez l'occasion d'en apprendre plus sur cette histoire pas ordinaire dans ces pages.

Profitez du beau temps, des allègements et du bon vent!

L'équipe du Paysage

B A B I L L A R D

Opération vaccination COVID-19

12+ ans

VACCINATION DES 12 À 17 ANS du 25 mai au 23 juin

DIVERSES MODALITÉS SERONT OFFERTES AUX JEUNES ET À LEURS PARENTS:

- plages horaires réservées dans les centres de vaccination les soirs et les fins de semaine
- vaccination organisée en collaboration avec le milieu scolaire (semaines du 7 et du 14 juin)
- cliniques de vaccination sans rendez-vous (surveillez les horaires variables)

[Québec.ca/vaccinCOVID](https://quebec.ca/vaccinCOVID)

Votre gouvernement Québec

Opération vaccination COVID-19 8 juin 2021
Mauricie-Centre-du-Québec

On compte sur vous!
#byecovid

345 884 PERSONNES VACCINÉES (1re dose) 66 %

32 689 PERSONNES VACCINÉES (2e dose) 6 %

100 % Population totale : 522 723 personnes

75 % Cible minimale : 392 042 personnes vaccinées

Couverture vaccinale 1re dose

70 ans et + : 94 %	40-49 ans : 72 %
60-69 ans : 91 %	30-39 ans : 61 %
50-59 ans : 82 %	18-29 ans : 56 %
	12-17 ans : 39 %

L'objectif est de vacciner au moins 75% de la population dans chaque tranche d'âge pour freiner suffisamment la transmission du coronavirus.

CIUSSMQ.CA

quebec.ca/vaccinovid



RETOUR DU BISTRO RAPIDO

ESPACE



SOPHIA

**TOUS LES JEUDIS DU 17 JUIN AU 26 AOÛT
17H00 À 20H00**

- POUTINES**
- OIGNONS FRANÇAIS**
- FILETS DE POULET**



TERRASSE OUVERTE (PLACES LIMITÉES)

POUR LES COMMANDES À EMPORTER: 819-998-0759

Surveillez notre page Facebook pour la reprise des activités, et des spectacles prochainement. Toute l'équipe a bien hâte de vous retrouver lors d'un spectacle ou du bistro d'été.

À bientôt!

L'été qui arrive, c'est un peu d'espoir d'un retour à une vie plus « normale ». Nous devons rester vigilants par rapport aux mesures socio-sanitaires mais permettez-moi de tous vous féliciter puisqu'aucun incident déplorable n'a été signalé au sein de notre municipalité au cours de ces derniers 18 mois de pandémie. Je vous souhaite un été de belles rencontres « en présentiel » et chaleureuses. En espérant se croiser sous peu, peut-être au bistro du vendredi à l'Espace Sophia (dès le 25 juin) ...



Au municipale, voici quelques éléments d'intérêt :

- Consignes Covid-19 : Merci à tous pour vos efforts et votre respect de la santé des autres, ce n'est pas terminé même si nous sommes tous bien tannés. Nous vous encourageons fortement à vous faire vacciner. Si vous désirez connaître les statistiques plus précises pour notre MRC et notre municipalité, voici un lien :
https://ciusssmcq.ca/Content/Client/Librairie/images/COVID-19images/Cas_actifs
- Informations élections municipales : <https://www.electionsmunicipales.gouv.qc.ca/je-me-presente/>
- États financiers 2020 : voir le rapport de la mairesse dans une autre page du journal.
- Projets à venir : simplement vous informer que plusieurs projets font partie du plan d'action de la municipalité et qu'ils avancent tranquillement bien que nous n'en ayons pas dernièrement fait mention. Il s'agit du projet de développement domiciliaire, du sentier à côté du terrain de balle, du changement de logo et slogan, de l'aqueduc-égout et d'une réflexion sur l'emplacement de certains bâtiments municipaux.
- Terrain de balle : nous utilisons une partie des sommes du Fonds de rayonnement des régions (FRR) pour apporter des améliorations au terrain de balle (lumières, peinture des estrades et bâtiment). Merci au comité des loisirs de chapeauter le projet. Bonne saison à tous dans vos loisirs à Saint-Sophie.
- Récupération des RDD : merci à Jean Goulet et Sylvain Laganière de s'être occupé de la collecte des résidus domestique dangereux (RDD). Une prochaine collecte aura lieu le samedi 7 août de 9h à midi.
- Voirie : nous sommes bien heureux de vous annoncer l'embauche d'un aide à la voirie en la personne de Monsieur Mario Grenier. Bon retour de congé de maladie à Martin René. Cet été, outre les travaux d'entretiens réguliers (fauchage des fossés, réparation d'asphalte, nivellement des chemins de terre, etc.), des travaux importants auront cours dans le rang 13 (resurfaçage) ainsi que dans le 6^e rang (ponceau).
- Trousse d'urgence : si vous souhaitez vous munir d'une trousse d'urgence à la maison, voici le lien pour trouver l'information : <https://www.preparez-vous.qc.ca/cnt/rsrscs/pblctns/yprprdnssgd/index-fr.aspx>
- Horaires bureau municipal : il est à noter que le bureau est ouvert les lundis mardi et mercredi de 8h30 à 16h. Le bureau sera fermé lors des deux semaines de vacances de la construction, soit les semaines du 18 et 25 juillet.

- **Inspecteur municipal** : dès le 5 juillet, nous avons le plaisir de vous annoncer que l'inspecteur municipal de la municipalité, Pierre-Charles Drapeau, que nous partageons avec quelques autres municipalités de la MRC, sera présent au bureau municipal afin d'être plus proche pour répondre aux citoyens et faire des visites terrain.
- **Omnivigil** : nous avons maintenant un système d'alerte pour communiquer rapidement et efficacement avec les citoyens en cas d'informations importantes ou urgentes à transmettre. Toutefois, pour que le système fonctionne bien, nous avons besoin de votre collaboration. Vous devez vous y inscrire. Vous n'avez qu'à vous rendre au : <https://saintesophiedhalifax.omnavigil.com/> et suivre les différentes étapes. Si vous avez des questions, n'hésitez surtout pas à contacter le bureau municipal.
- **Nouveaux résidents** : si vous êtes installés dans notre belle municipalité depuis moins d'un an, communiquez avec Nadia Roy au 362-2225 poste 7 afin qu'elle vous rencontre et vous remette la trousse de bienvenue.

Pour plus d'informations officielles, vous pouvez toujours consulter les procès-verbaux des séances du conseil qui se trouvent sur notre site WEB dès qu'ils ont été entérinés.

Pour communiquer avec nous



chouinardmarieclaudef@gmail.com



819-362-2225



municipalitedesaintesophiedhalifax

www.saintesophiedhalifax.com

OÙ CONSULTER PENDANT LA PANDÉMIE DE LA COVID-19?

Besoin de consulter pour un problème de santé mineur (Votre vie n'est pas en danger, mais vous devez consulter)	Besoin de consulter pour un dépistage	Besoin de consulter pour un problème psychosocial	Besoin de consulter pour une urgence
<p>1 844 313-2029</p> <p>Pour la situation ci-dessous, Marie et Alice seront dirigés vers un GMF ou une clinique médicale</p> <p>↓</p> <ul style="list-style-type: none"> SANS symptômes d'allure grippale ou de gastroentérite; SANS médecin de famille. 	<p>1 877 644-4545</p> <p>Pour la situation ci-dessous, François et Camille seront dirigés vers la CDÉ (Clinique désignée d'évaluation)</p> <p>↓</p> <ul style="list-style-type: none"> AVEC symptômes d'allure grippale ou de gastroentérite légers à modérés; AVEC ou SANS médecin de famille; En attente d'un résultat à un test COVID-19; Ayant reçu un résultat positif COVID-19 ou négatif AVEC symptômes. 	<p>Clicsante.ca 1 877-644-4545</p> <p>Pour se faire dépister, Maxime et Timothé compléteront l'outil d'autoévaluation et seront dirigés vers l'option ci-dessous</p> <p>↓</p> <ul style="list-style-type: none"> Clinique désignée de dépistage; 	<p>Info-Social 811</p> <p>Si Hélène ou Jake vivent une ou plusieurs des situations ci-dessous, ils doivent téléphoner à Info-social</p> <p>↓</p> <ul style="list-style-type: none"> Anxiété; Stress; Idées suicidaires; Violence conjugale; Problème de consommation (alcool et drogue).
<p>Pour un problème de santé mineur, il est également possible d'appeler Info-Santé 811 pour recevoir les conseils d'une infirmière.</p>			<p>911 ou Urgence</p> <ul style="list-style-type: none"> Votre vie est en danger ou vous avez besoin de soins urgents; Bébé de 3 mois et moins avec symptômes de la COVID-19; Difficulté à respirer, sensation d'essoufflement ou d'étouffement vous empêchant de parler. <p><small>Centre intégré universitaire de santé et de services sociaux de la Mauricie et du Centre-du-Québec</small></p> <p>Québec</p>

RAPPORT DE LA MAIRESSE DES FAITS SAILLANTS POUR L'ANNÉE 2020

Conformément à l'article 176.2.2 du *Code Municipal*, je vous présente les faits saillants qui ressortent des états financiers de la Municipalité de Sainte-Sophie-d'Halifax pour l'exercice terminé le 31 décembre 2020, lesquels ont été déposés à la séance ordinaire du 11 mai 2021

Les revenus de fonctionnement pour l'année 2020 ont été de 1 463 107\$, alors que les charges se sont élevées à 1 338 471\$. En tenant compte des différents éléments de conciliation à des fins fiscales (amortissement des immobilisations, activités d'investissement et autres éléments de conciliation) les états financiers indiquent que la Municipalité a réalisé en 2020 un excédent de fonctionnements de 219 157\$

L'excédent accumulé non affecté au 31 décembre 2020 s'élevait à 512 571\$ lequel inclut l'excédent de l'exercice de 2020.

En ce qui a trait aux dépenses en immobilisations, la Municipalité a investi 871 436\$ en 2020.

La vérification externe des livres de la Municipalité de Sainte-Sophie-d'Halifax a été effectuée par la firme RDL Thetford/ Plessis inc.

La vérification externe est d'avis que les états financiers donnent, dans tous les aspects significatifs, une image fidèle de la situation financière de la Municipalité de Sainte-Sophie-d'Halifax au 31 décembre 2020, ainsi que des résultats des activités, de la variation de ses actifs financiers et de ses flux de trésorerie pour l'exercice terminé à cette date, conformément aux normes comptables canadiennes pour le secteur public

De plus conformément à l'article 11 de la Loi sur le traitement des élus municipaux, je vous présente la rémunération des élus municipaux pour l'année 2020.

RÉMUNÉRATION	MAIRE	CONSEILLERS
SALAIRE	6 597.00\$	2 233.00\$
ALLOCATION	3 298.76\$	1 116.50\$

Marie-Claude Chouinard,
Mairesse



La municipalité de Sainte-Sophie-d'Halifax est fière d'annoncer qu'elle a adopté la Première Charte municipale pour la protection de l'enfant.



Dans la foulée de la municipalité de Fortierville qui veut favoriser l'instauration d'un climat de bienveillance à travers le Québec notre municipalité s'engage envers la protection des enfants en respectant ces grands principes:

Une municipalité bienveillante propose un milieu de vie sécuritaire pour tous les enfants

Une municipalité bienveillante est à l'écoute des enfants en leur offrant des lieux et des occasions pour qu'ils puissent s'exprimer librement et en toute confiance.

Une municipalité bienveillante intègre dans sa planification des actions favorisant le développement du plein potentiel des enfants.

Une municipalité bienveillante pose des actions de prévention de la maltraitance envers les enfants et voit à la diffusion des ressources d'aide disponibles sur son territoire.

Gagnants tirage jour de la terre!



Évelyne Jolibois



Gagnante d'un certificat cadeau à la Jardinerie Fortier

Amélia Goulet



Gagnante d'un certificat cadeau chez Électricité d'auto Plessisville inc.

Annie Pressé



Gagnante d'un certificat cadeau chez Électricité d'auto Plessisville inc.

Merci de votre précieuse participation!



Une histoire de pêche.... Virale !

L'histoire de pêche de Daphné est en fait presque surréelle. On dirait que son histoire sort tout droit d'un conte de fée mais un conte de fée... de pêche. *Ça existe tu des contes de fée de pêche?*

La très populaire photo de la jeune femme qui a probablement fracassé un des records de pêche a fait le tour des réseaux sociaux et des nouvelles à la télévision. Wow. Une truite grise de 28 livres ce n'est pas tous les jours que les pêcheurs du Memphré réussissent à accomplir cet exploit.



Mais, qui est cette femme pêcheuse avec ce sourire contagieux?

Daphné est une femme débordante d'énergie et rien ne l'arrête. Quand je dis rien, bien sa détermination féroce ne cesse de lui ouvrir des portes qui regorgent d'opportunités enrichissantes.

Ayant grandi avec elle, nos parents étaient des amis de longue date, je l'ai toujours sentie comme ma petite soeur. Nous sommes enfants uniques et les deux avons un parcours particulier dans la vie. Nos parents sont marginaux, ont beaucoup voyagé et chacune de leur histoire est unique.

D'ailleurs, nos pères ont navigué (et se sont égarés) dans le fameux triangle des Bermudes sur un voilier d'une trentaine de pieds. Ils ont aperçu des sous-marins russes à plusieurs reprises dans le brouillard épais à trancher au couteau. Ils ont vécu l'incertitude la plus complète sur un bateau désorienté. Le moteur du voilier ne fonctionnait plus, le vent était tombé. Nos papas ont disparus de la carte dans cet endroit mythique pendant quelques jours. Les histoires rocambolesques de nos parents ont fait de nous des femmes chanceuses ayant vécu des moments inoubliables.

L'histoire de pêche de Daphné est bien plus qu'une simple histoire. C'est une mélodie accordéonesque qui danse dans ces aventures et épreuves du quotidien. Une histoire de plus à raconter comme dirait son défunt papa.

L'histoire de pêche de Daphné est aussi une histoire d'amour. Son conjoint Anthony Arseneault, pêcheur professionnel et entrepreneur chevronné, est l'homme qui a en grande partie construit cette fabuleuse épopée. Anthony a directement mené Daphné au trésor incroyable du Lac Memphrémagog. Avec ses connaissances, son savoir, son équipement et sa passion; cette journée là a porté fruit pour ce couple avide d'aventures.



Daphné a réussi à sortir ce monstre marin avec force et détermination. Je vous le dit, rien n'arrête cette femme.

Bien sûr, dans le monde actuel où les réseaux sociaux propulsent les nouvelles à une vitesse étourdissante, Daphné et sa truite grise ont tapissé les fils Facebook du Québec. Elle a bien sûr reçu

beaucoup de commentaires. De toutes sortes d'ailleurs. J'ai toutefois remarqué des commentaires sexistes, comme de quoi une fille ne peut pas tenir un si gros poisson. Qu'une fille ne peut pas pêcher ça...la photo est truquée parce qu'une fille pêche pas comme ça...les filles pêcheuses sont ceci et cela.

En fait, une fille qui détrône un homme dans un milieu majoritairement masculin ça fait jaser. Cela dit, elle est la première femme à sortir une si grosse truite de ce lac. Il est important de mentionner que la truite est retournée à l'eau. Considérée comme un géniteur, la truite d'environ 40 ans est retournée barboter dans son environnement.

Pour conclure, de plus en plus de femmes sont présentes dans les sports de chasse et pêche. Daphné encourage les filles à pêcher et à surtout raconter leurs histoires de pêche à qui veut bien les croire.

Go les femmes go!

Laurence A. Lavigne

Ninja Média prépare une émission télévisée avec les images tournées lors de cette journée qui sera diffusée dans la prochaine année. facebook.com/NinjaMedia1/

Programmation Automne 2021 - UTA Victoriaville et sa région

Description complète en ligne sur le site de l'Université :

www.usherbrooke.ca/uta/victoriaville

Inscription en ligne à partir de 9 h, le 1er septembre 2021, au
www.usherbrooke.ca/uta/victoriaville

ATTENTION!

Il n'y aura aucune séance d'aide à l'inscription à Victoriaville et à Plessisville

Activités offertes à Plessisville

À la Bibliothèque Linette-Jutras-Laperle, 1800, rue Saint-Calixte, Plessisville.

Les mardis, de 9 h 30 à 12 h	Cours : <i>La grande chasse aux sorcières de l'époque moderne</i> Par Francine Gélinas (B. en histoire, B. en administration) Du 28 septembre au 2 novembre 2021 Durée : 15 heures - 6 semaines
Un mardi, de 9 h 30 à 11 h 30	Une conférence : <i>L'héritage glaciaire du Québec</i> Par Bruno Landry (M.A. en géomorphologie) Le 21 septembre 2021; Durée : 2 heures - 1 semaine
Un jeudi, de 9 h 30 à 11 h 30	Une conférence : <i>Le radicalisme religieux : un sujet à nuancer</i> Par Lorraine Derocher (Doctorat en études du religieux contemporain, M.A. en sociologie) Le 30 septembre 2021; Durée : 2 heures - 1 semaine
À venir	Une conférence : <i>Comprendre la montée du populisme dans le monde</i> Par Daniel Landry (M.A. en sociologie, B.A. en histoire) À venir; Durée : 2 heures - 1 semaine
Un jeudi, de 9 h 30 à 11 h 30	Une conférence : <i>Les enjeux de la confidentialité des données ainsi que les traces numériques que nous laissons...</i> Par Dominique Loyer (M. en sciences, MBA, candidat au PH.D. en informatique) Le 28 octobre 2021, Durée : 2 heures - 1 semaine
Un jeudi, de 9 h 30 à 11 h 30	Une conférence : <i>Mieux comprendre l'intervention du Canada en Afghanistan</i> Par Gilles Paradis (B.A. en géographie, M.A. en administration publique internationale, lieutenant-colonel retraité des Forces canadiennes) Le 18 novembre 2021; Durée : 2 heures - 1 semaine

Vous avez des questions?

N'hésitez pas à contacter le secrétariat de votre antenne à utavicto@gmail.com

Plusieurs autres activités seront disponibles à Victoriaville également à l'automne. Consultez la programmation automne de l'UTA Victoriaville et sa région au www.usherbrooke.ca/uta/victoriaville

CONCOURS

PARTICIPEZ... 2 \$
POUR CHAQUE PARTICIPATION

LA PESÉE
MYSTÈRE
ORAPÉ

TIRAGE
LE VENDREDI
27 AOÛT
2021

DEVINEZ LE POIDS
DU COFFRE ET DE SON CONTENU
ET GAGNEZ LE COFFRE ET SON CONTENU

UNE VALEUR DE PLUS DE 350 \$

Contenu: 1 coffre en bois, 1 marmite, 1 presto, 1 coupe-frites, 4 plats plastiques, 2 mini poêles en fonte, 1 mélangeur, 1 planche de découper, 1 ensemble de mitaines de four, 2 paires de pantoufles, 1 poêle à fondue, 2 casseroles, 1 mini aspirateur, 1 étuveuse en silicone, 4 napperons tissés, 1 tapis.

RÈGLEMENTS DU CONCOURS



- Coûts de participation:**
Chaque billet acheté au coût de 2 \$ chacun donne droit à une participation, c'est-à-dire une chance de deviner le poids total de l'ensemble du prix (coffre et son contenu) et une chance de gagner. Le nombre de participation n'est pas limité.
- Employés et administrateurs:**
Les employés et les administrateurs, d'ORAPÉ ne peuvent participer au concours.
- Informations complètes à fournir:**
Les coupons incomplets ou illisibles seront rejetés du concours. Le participant devra inscrire de façon lisible: son nom, son numéro de téléphone et le poids estimé en précisant s'il s'agit de livres ou de kilogrammes.
- Gagnant du concours:**
Sera nommée gagnante, la personne, parmi l'ensemble des participations, ayant inscrit le poids se rapprochant le plus du poids réel du prix (coffre et son contenu).
- Bris d'égalité:**
Si deux ou plusieurs personnes présentent la réponses identiques la plus près du poids réel du prix, il y a aura un tirage au sort afin de déterminer la personne gagnante du concours.
- Date du tirage et de la pesée réelle:**
Le tirage et la pesée seront effectués le vendredi 27 août 2021 à 15 h 30.
- Annonces de la personne gagnante:**
ORAPÉ effectuera l'annonce de la personne gagnante dans les médias sociaux habituels dès le lundi suivant. c'est-à-dire le lundi 30 août 2021.



1570, Avenue Rousseau

Plessisville (Québec) G6L 2V1

819 362-0001

info@orape.org

ORAPÉ



Prendstaplace.com pour soutenir l'établissement des nouveaux arrivants dans L'Érable

Plessisville, le 26 avril 2021. – La MRC de L'Érable met en ligne un nouveau [site Internet](#) dédié à l'accueil des nouveaux arrivants sur son territoire, particulièrement les personnes immigrantes.

Le nouvel outil de communication, qu'il est possible de découvrir en visitant le www.prendstaplace.com, a été développé dans le cadre du projet *Communauté interculturelle de L'Érable*. Il vise à soutenir les municipalités dans leur processus d'accueil. Il vient en quelque sorte offrir une orientation aux nouveaux arrivants, démontrer l'ouverture et la richesse des municipalités dans L'Érable comme terre d'accueil et répertorier les ressources et services de la région.

« La MRC investit des efforts et des ressources depuis plusieurs années pour favoriser la croissance du territoire. Pensons à la dynamisation du secteur agricole avec le PDZA, Ferme 59 et la Communauté de fermiers de L'Érable, à la stratégie ON VISE DANS LE 1000, au Fonds régions et ruralité, etc. sans oublier tout le travail terrain qui est réalisé auprès des municipalités, des entreprises, des organismes, toujours pour stimuler la vitalité du territoire », explique Myrabelle Chicoine, directrice générale à la MRC de L'Érable.

Le site prendstaplace.com a été créé pour mettre en valeur la région, ses services, son sens de l'accueil dont la palme revient aux partenaires, aux municipalités et au comité d'agents d'accueil qui travaillent sur le terrain pour faciliter la vie des nouveaux habitants.

Un outil web inspiré par deux images de marque

La MRC a concilié les images de marque de *Prends ta place dans L'Érable* et de *D'ailleurs m'établir ici* avec les besoins du projet. L'équipe d'Impact Emploi de L'Érable, qui joue un rôle clé dans l'accueil et l'intégration des nouveaux citoyens et qui avait déployé ces deux images de marque dans le passé, a collaboré étroitement au développement de l'outil Web. Ce sont d'ailleurs les coordonnées de l'organisme qui se trouvent sur le site à titre de premier répondant en matière d'accueil et d'intégration de nouveaux citoyens sur le territoire.

Développé en partenariat avec Impact Emploi de L'Érable

La MRC et son partenaire principal, Impact Emploi de L'Érable, ont également récolté des témoignages inspirants de la part de nouveaux arrivants et de gens du milieu impliqués dans leur établissement. Ces vidéos offrent une dimension humaine à l'expérience vécue par les immigrants nouvellement installés sur le territoire et met en valeur des gens du milieu qui s'impliquent dans leur intégration. Il est donc possible d'entendre Valentin, Eisner, Dafne, Isabelle et Sophie. Toutes les photos sont également des images authentiques prises sur le territoire.

Conçu en quatre grandes sections, soit *M'établir ici*, *Travailler ici*, *Vivre ici* et *M'impliquer ici*, le site sera traduit et bonifié au fil du temps pour s'adapter à la réalité terrain et aux besoins.

La MRC de L'Érable avait reçu une [aide financière](#) de 114 750 \$ du ministère de l'Immigration, Francisation et Intégration à l'automne 2019 pour la réalisation du projet *Communauté interculturelle de L'Érable*. Le site Internet faisait partie du plan d'action et a été réalisé par Acolyte communication au coût de 18 000 \$.

Source :
Mary Claude Savoie
Conseillère en communication
MRC et Développement économique de L'Érable
819 362-2333, poste 1229
mcsavoie@erable.ca

Information :
MRC de L'Érable
819 362-2333, poste 1237
mchicoine@erable.ca

The image shows a screenshot of a website with an orange background. At the top left, there is a logo that says 'PRENDS TA PLACE DANS L'ÉRABLE'. To its right are navigation links: 'M'établir ici', 'Travailler ici', 'Vivre ici', 'M'impliquer ici', and 'Nous joindre'. On the right side, there is a photograph of four women smiling and talking outdoors. The main heading in the center reads 'Bienvenue dans la MRC de L'Érable'. Below this, the text asks 'Tu songes à t'installer dans notre région?' and provides information about finding jobs, housing, or personalized visits. It mentions that the team is there to help with the process and can connect with partners and organizations. At the bottom of the text area, there is a button that says 'J'aimerais communiquer avec vous'. A green arrow points downwards at the bottom center of the page.

Des chercheurs visitent le territoire de la MRC de L'Érable pour relever des données sur les cours d'eau

Plessisville, le 21 avril 2021. – Au cours des prochains mois, des recherches scientifiques pilotées par l'Université Laval seront réalisées sur les cours d'eau et milieux humides de la MRC de L'Érable grâce à la technologie du laser aéroporté (lidar).

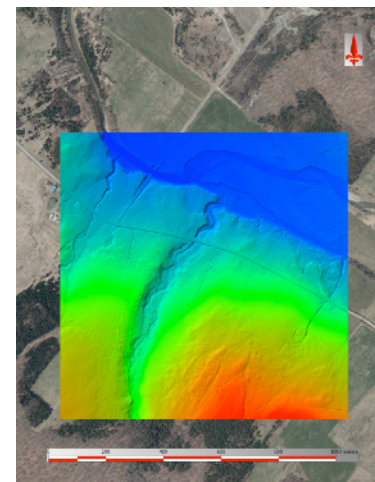
Ainsi, les propriétaires du territoire pourraient recevoir la visite des chercheurs d'ici l'automne 2021. Ils parcourront principalement le territoire rural afin d'effectuer des recherches grâce à l'application et à l'utilisation des données lidar dans le domaine des petits cours d'eau et des milieux humides pour le Laboratoire d'hydrologie forestière de l'Université Laval.

Les chercheurs qui circuleront sur le territoire se tiendront généralement près des voies de circulation publique pour des raisons pratiques, tantôt en milieu agricole, tantôt en milieu forestier (incluant les milieux humides). Ils s'engagent autant que possible à entrer en contact avec les propriétaires privés afin d'accéder à leur terre dans le plus grand respect.

Le projet permettra de prendre des mesures à distance avec une très grande précision, et ce, grâce à l'utilisation du lidar, cet instrument de télédétection. Pour permettre les meilleures conditions de succès de cette démarche scientifique, la MRC mise sur l'ouverture des citoyens qui seront approchés. Cette initiative pourrait mener à des applications concrètes et économiques entre autres dans l'accompagnement offert par le service d'aménagement de la MRC aux propriétaires, aux producteurs agricoles, aux producteurs forestiers et aux municipalités lors de projets ayant un lien direct avec les petits cours d'eau ou les fossés. Les données seront également utiles pour les phases ultérieures du plan régional des milieux humides, hydriques et naturels (PRMHHN) actuellement en cours.

Par ailleurs, ce projet de recherche constitue la suite d'une série de développements effectués depuis 2017 visant à détecter rapidement et avec précision les petits cours d'eau et les milieux humides.

Pour toute information supplémentaire, il est possible de communiquer avec Carl Plante, aménagiste à la MRC de L'Érable, par courriel à cplante@erable.ca ou au 819 362-2333, poste 1264.



Source :

Mary Claude Savoie
Conseillère en communication
MRC et Développement économique de L'Érable
819 362-2333, poste 1229
mcsavoie@erable.ca

Information :

Carl Plante
Aménagiste
MRC de L'Érable
819 362-2333, poste 1264
cplante@erable.ca

LE JEU DE L'OGRE

Maureen Martineau.
ed. Courte échelle.

Tingwick, 2008. Alors qu'elle s'apprête à tenter des poursuites contre l'homme qui lui a volé sa jeunesse, Marie-Paule Provost perd la vie dans un accident de voiture. Ses deux filles, Nickie et Alexandra, prennent le relais de sa quête. S'ensuivent une mort, une disparition, un drame familial, autant d'incidents criminels qui laissent peu d'indices sur le mince fil qui les relie. Judith Allison, nouvelle recrue du Service de police régional d'Arthabaska, a la conviction que le mobile de chaque crime est contenu dans celui qui l'a précédé. Un échafaudage qu'elle s'évertuera à démanteler, pièce par pièce. Une enquête De Judith Allison que l'on suit d'heure en heure, durant vingt jours, à la fin de l'été le plus pluvieux que le Québec ait connu. Un traquenard où se dépêtrissent des personnages en quête de vengeance, dans le quotidien rural du Centre-du-Québec. Dans *Le jeu de l'Ogre*, les bons et les méchants se confondent, comme la grandeur et la détresse, et la vérité de chacun donne souvent raison au crime. J'ai apprécié ce livre.



Une découverte pour moi! Maureen Martineau a été comédienne, metteuse en scène et auteure au Théâtre Parminou. Son métier l'a menée en Amérique centrale et en Inde, où elle a collaboré avec l'ONG One Drop. En 2012, elle publiait un premier polar et remportait le prix d'excellence du CALQ. *L'enfant promis* (La courte échelle, 2013), son deuxième livre, a reçu le prix Arthur-Ellis 2014 du meilleur roman policier francophone au Canada.

Bonne lecture,
Colette Marcoux

B A B I L L A R D

suicide.ca
aider • informer • prévenir

Clavardez avec un intervenant, en tout temps.

24/7

Une initiative de **AQPS** Association québécoise de prévention du suicide

je me présente!
ÉLECTIONS MUNICIPALES 2021

<https://www.electionsmunicipales.gouv.qc.ca/je-me-presente/>

Encouragez les entreprises d'ici !

Massothérapie Solange Nadeau

525 rue Principale, Sainte-Sophie d'Halifax
(819) 252-0857

Massage thérapeutique
Massage de détente :

- Pierre chaudes
- Coquillages
- Drainage lymphatique
- Reflexologie
- Reiki

Cours de yoga
Soins des pieds
Spa aux flux ioniques
Esthétique

ENTREPRENEUR DE BÉTON

Les Patios

G.L. INC

et Planchers

Tél: 819-362-8655
819-362-5164

info@entreebeton.com
www.entreebeton.com

Pour annoncer votre entreprise ou votre service dans *Le Paysage*, envoyez-nous un courriel à lepaysage@hotmail.ca

La Maison du bonheur

Cours de yoga - méditation

Chantale Girouard
870, 8e Rang Sud

t 819 448-6163
chantale_girouard@yahoo.ca

GÎTE

AU PIED DES APPALACHES

Petit déjeuner inclus

819-380-4084

819-380-4084

Rose Mignon
Abattoir et Boucherie

OUVERT

Lundi au vendredi : 9h à 17h
Samedi : 9h à 12h - p.m. fermé
Dimanche : fermé

**Boeuf
Veau
Porc**

DÉGUSTEZ NOS CHARCUTERIES :
Smoked meat, saucisses, bacon, jambon et cretons

264, bas du rang 2, Sainte-Sophie-d'Halifax
info@rosemignon.ca / www.rosemignon.ca **819 364-7474**

Map showing locations: Plessisville (12 min), St-Norbert (8 min), Victoriaville (18 min), Princeton (8 min), Ste-Sophie (8 min).

Madeleine Payeur
Couturière

35 ans d'expérience

Masques en tissus

Retouche et réparation de vêtements

Sainte-Sophie d'Halifax,

819-362-6776

418-982-0619